

# Installation GLPI



<b>Qu'est ce que GLPI</b>	<b>2</b>
<b>Prérequis à l'installation</b>	<b>2</b>
<b>Utilisation de GLPI</b>	<b>2</b>
<b>Installation de WampServer</b>	<b>2</b>
Autorisations d'accès	6
<b>Téléchargement et configuration de GLPI</b>	<b>7</b>
Téléchargement de GLPI	7
Configuration de GLPI	8
<b>Installation du module Data Injection</b>	<b>10</b>
Configuration d'un modèle de Data Injection	11
Utilisation d'un modèle Data Injection	12
<b>Installation du module FusionInventory</b>	<b>13</b>
<b>Création d'utilisateurs</b>	<b>13</b>
<b>Mise en place de la gestion de tickets</b>	<b>14</b>
Création de catégorie d'incident	14
Création de tickets	15

# Qu'est ce que GLPI

GLPI (Gestionnaire Libre de Parc Informatique) est une application web open source de gestion de parc informatique. Il permet aux organisations de gérer leur parc informatique, leurs ressources matérielles et logicielles, et de fournir un support technique pour les utilisateurs.

## Prérequis à l'installation

Lors de l'installation de GLPI, il est requis d'avoir plusieurs outils installés pour le bon fonctionnement de celui-ci. Vous aurez besoin de:

- un serveur Web
- des modules PHP
- une base de données

Ici nous allons utiliser WampServer, il va rassembler le serveur Web, les modules PHP et la base de données.

## Utilisation de GLPI

Pour installer GLPI, ce n'est pas un simple fichier exécutable, une configuration particulière est requise pour que GLPI fonctionne correctement.

## Installation de WampServer

Nous allons nous rendre sur le site de WampServer au lien suivant: [wampserver.com](http://wampserver.com). Pour le télécharger il faut aller dans téléchargement, cliquez sur télécharger (voir photo)

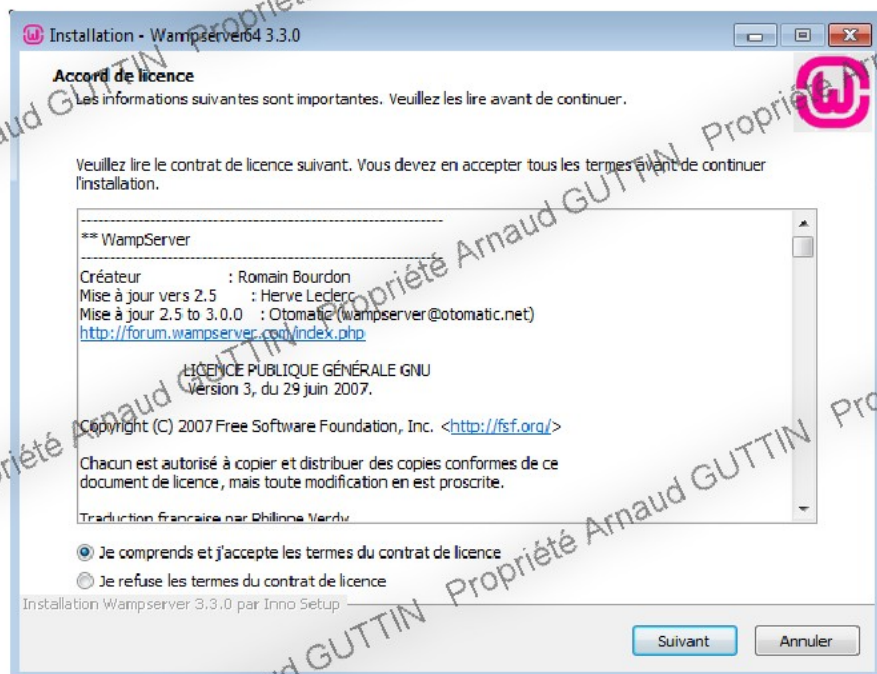


Un message vous indiquant qu'il faut télécharger les bibliothèques Visual Studio: VC11 et Visual Studio 2012 VC12 et de rentrer vos informations, cliquez sur "passer au téléchargement direct".

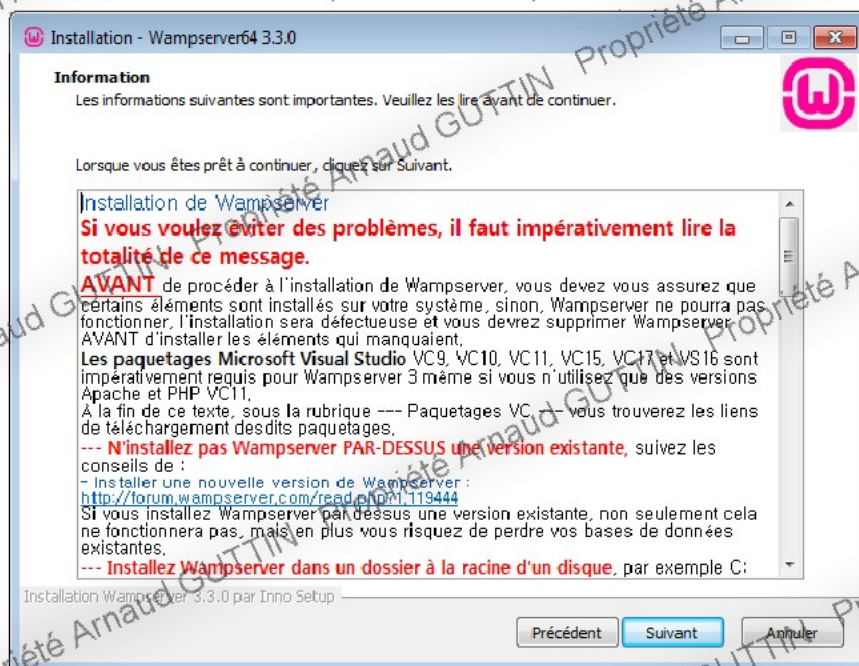


Avant l'exécution du fichier exécutable wampserver.exe, veillez à avoir téléchargé les bibliothèques C++ de Microsoft, VC11, VC12, et pour une meilleure compatibilité toutes celles ultérieures.

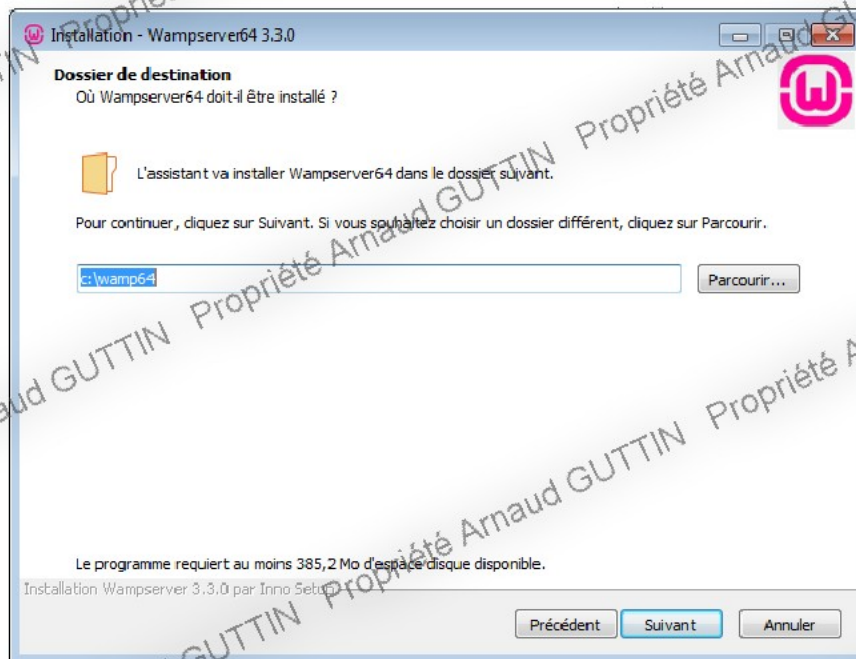
Vous pouvez maintenant exécuter le fichier .exe, une fenêtre va s'ouvrir veuillez accepter le contrat de licence. (voir ci-dessous)



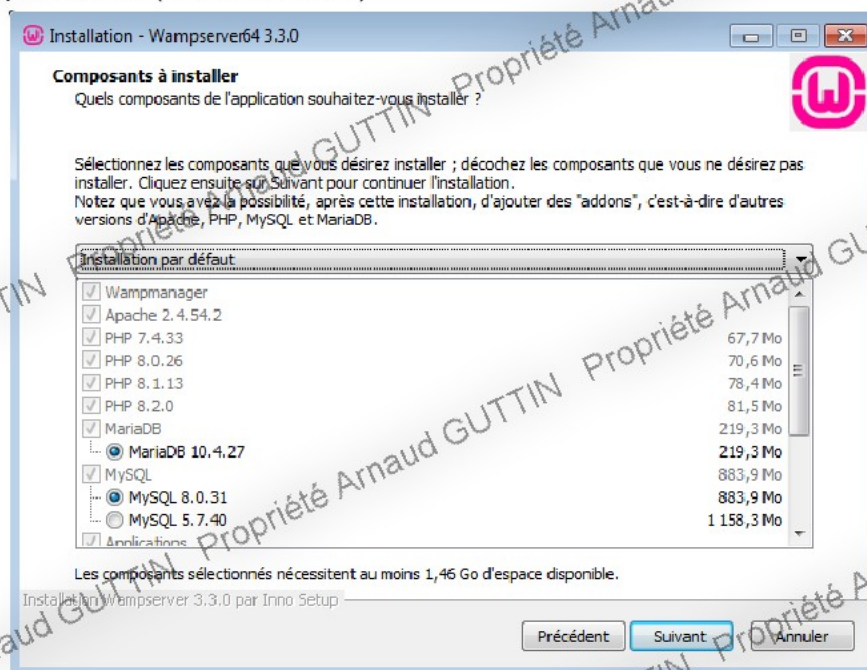
Ensuite, faites "suivant", (voir ci-dessous).



Vous pouvez maintenant choisir le dossier de destination où vous souhaitez installer WampServer, ici nous garderons l'emplacement défini par défaut.

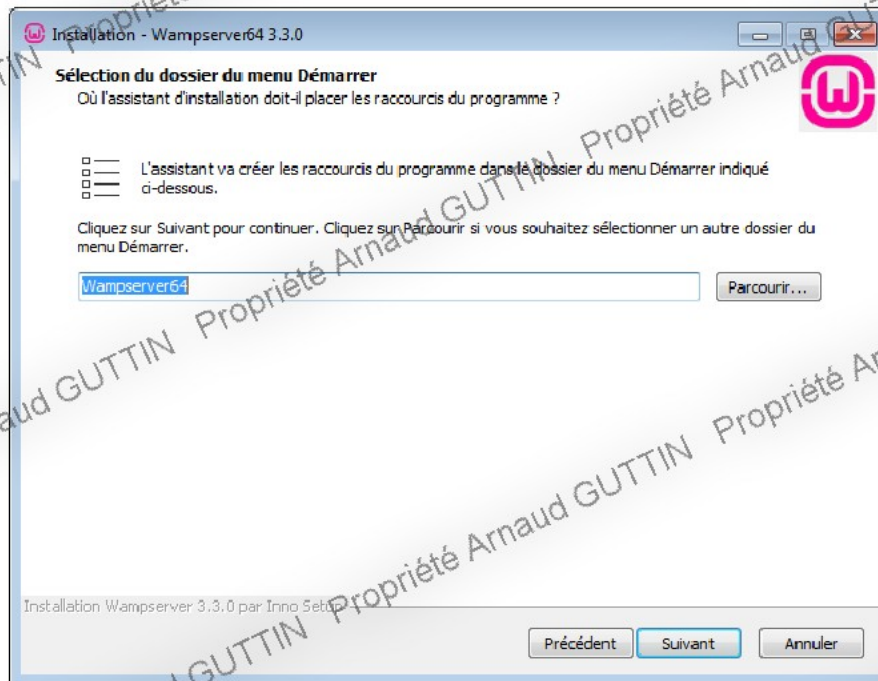


Cette fenêtre vous indique les différents modules qui vont être installés, veuillez laisser ce par défaut. (voir ci-dessous)

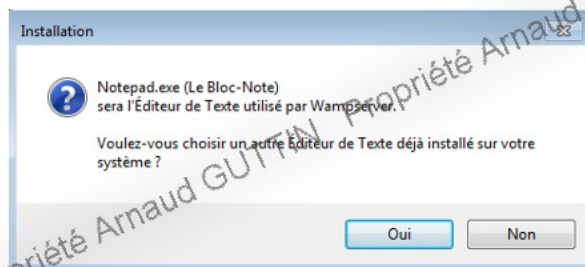
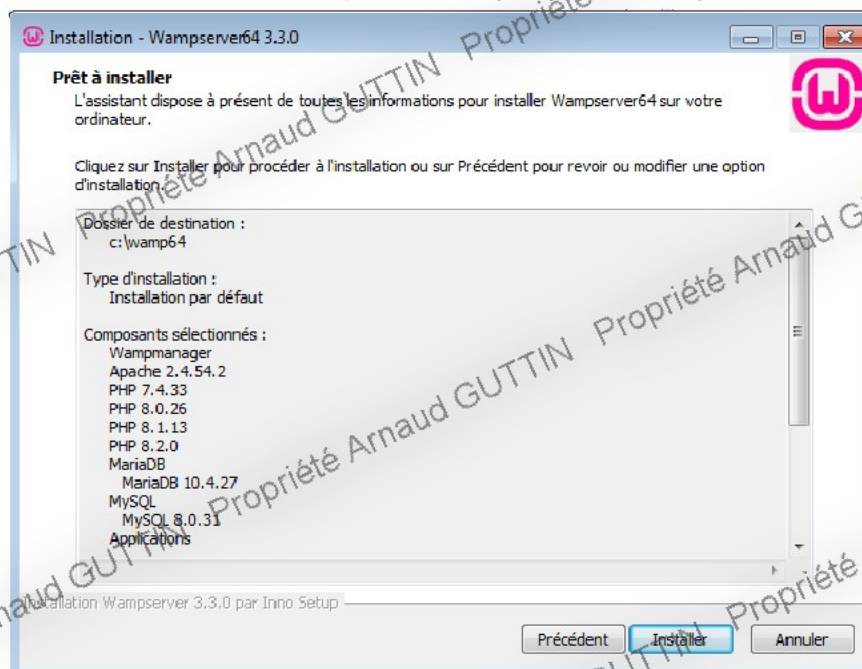


Cette fenêtre vous demande quel nom souhaitez vous donner au dossier du menu Démarrer, laissez le nom par défaut.

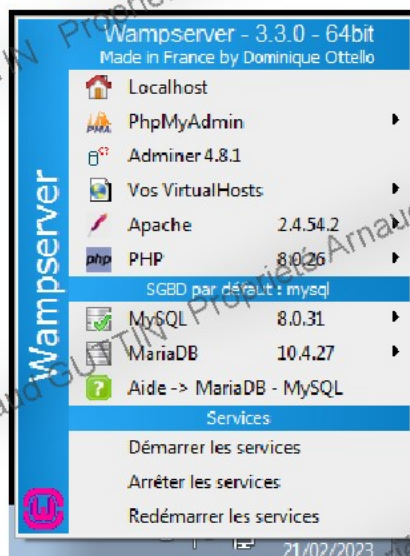




Vous pouvez ensuite cliquer sur installer, durant l'installation des fenêtres vont s'afficher pour vous demander de sélectionner votre navigateur et un éditeur de texte, vous pouvez laissez ceux sélectionnés par défaut. (voir ci-dessous)



Une fois l'installation terminée, vous verrez apparaître un icône vert dans votre barre des tâches, vous pouvez cliquer dessus pour avoir la fenêtre de configuration de WampServer.

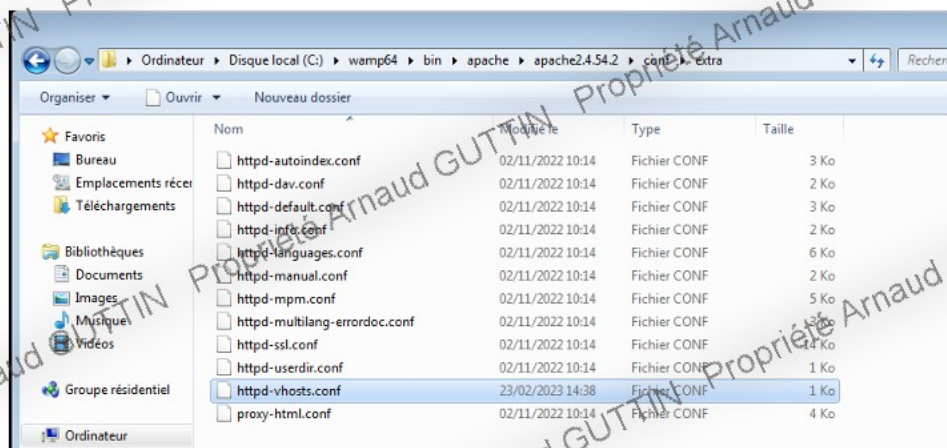


## Autorisations d'accès

Cette étape n'est pas obligatoire, mais nécessaire si vous souhaitez accéder à l'interface de GLPI, autre part que votre ordinateur sur lequel il est hébergé.

Veillez vous rendre au fichier de configuration au chemin suivant:

C:wamp64\bin\apache\apache<version>\conf\extra\httpd-vhost.conf (voir ci-dessous)



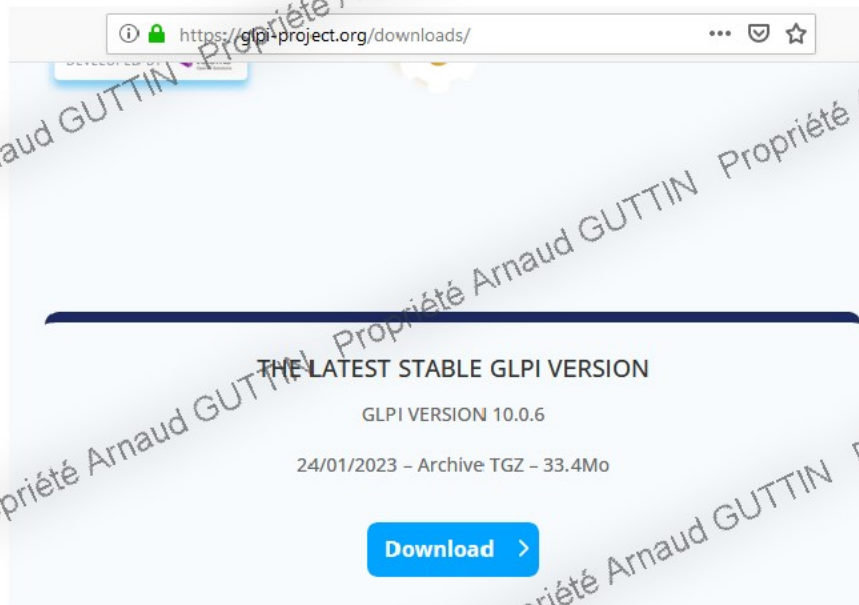
Dans le fichier remplacer la ligne, "Require local" par la ligne, "Require all granted", vous pouvez ensuite sauvegarder.



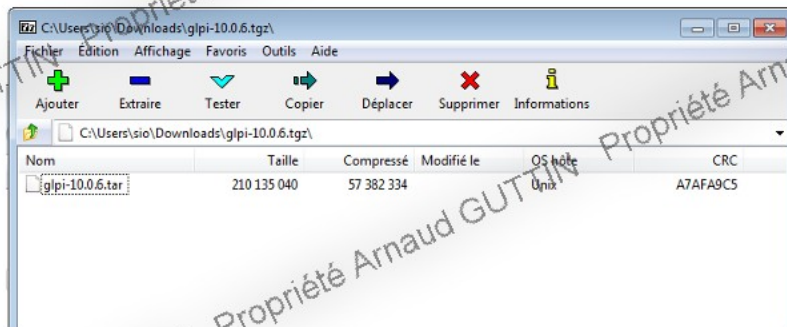
## Téléchargement et configuration de GLPI

### Téléchargement de GLPI

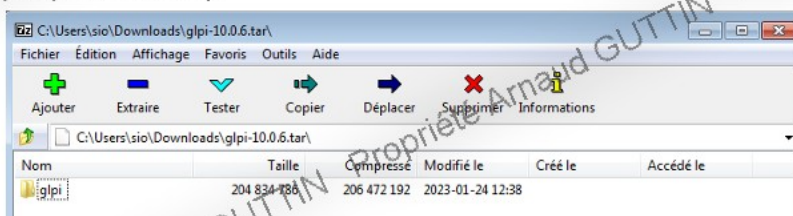
Afin de télécharger le fichier d'archive tgz contenant GLPI, rendez vous sur le site, [glpi-project.org](https://glpi-project.org), dans la section téléchargement (voir ci-dessous).



Après avoir téléchargé le fichier d'archive tgz, vous devez le dé-archiver en utilisant 7Zip par exemple.



Faites de même avec le fichier que vous venez de dé-archiver (c'est un peu le principe des poupées Russe).



Vous pouvez maintenant copier le répertoire glpi dans le répertoire de WampServer au chemin suivant: C:\wamp64\www. Ce répertoire sert à mettre tous les sites qui seront hébergés sur votre machine par WampServer.

Maintenant vous n'avez plus qu'à aller dans le navigateur et mettre dans la barre url: localhost/gli.

## Configuration de GLPI

Vous êtes maintenant sur l'interface web de GLPI, nous allons maintenant passer à sa configuration.

Veuillez cliquer sur Installer (voir ci-dessous).



Un message va s'afficher et vous indiquez qu'il manque des extensions et bibliothèques qui ne sont pas installées, vous pouvez cliquer sur Continuer, (voir ci-dessous)



Vous devez maintenant indiquer les caractéristiques de votre base de données, dont l'ip, d'identifiants et le mot de passe. La base de données est hébergée en local sur votre



ordinateur, vous pouvez mettre "localhost", l'utilisateur par défaut est "root" et le mot de passe par défaut est "root". (voir ci-dessous)

The screenshot shows the 'GLPI SETUP' interface at 'Étape 1'. The title is 'Configuration de la connexion à la base de données'. It contains three input fields: 'Serveur SQL (MariaDB ou MySQL)' with 'localhost', 'Utilisateur SQL' with 'root', and 'Mot de passe SQL' which is empty. A yellow 'Continuer >' button is at the bottom.

Vous devez maintenant indiquer le nom que vous souhaitez mettre pour la base de données de GLPI, (voir ci-dessous).

The screenshot shows the 'GLPI SETUP' interface at 'Étape 2'. The title is 'Test de connexion à la base de données'. A green checkmark and the text 'Connexion à la base de données réussie' are displayed. Below, it says 'Veuillez sélectionner une base de données :'. There are two radio buttons: 'Créer une nouvelle base ou utiliser une base existante :'. The first option is selected, and its input field contains 'GLPI-base'. The second option is 'sys'. A yellow 'Continuer >' button is at the bottom.

D'autres messages vont s'afficher au fur et à mesure, vous demandant si vous consentez à fournir des données à GLPI, à vous de choisir.

Les mots de passe et identifiants pour se connecter à GLPI sont affichés, veuillez les noter soigneusement.

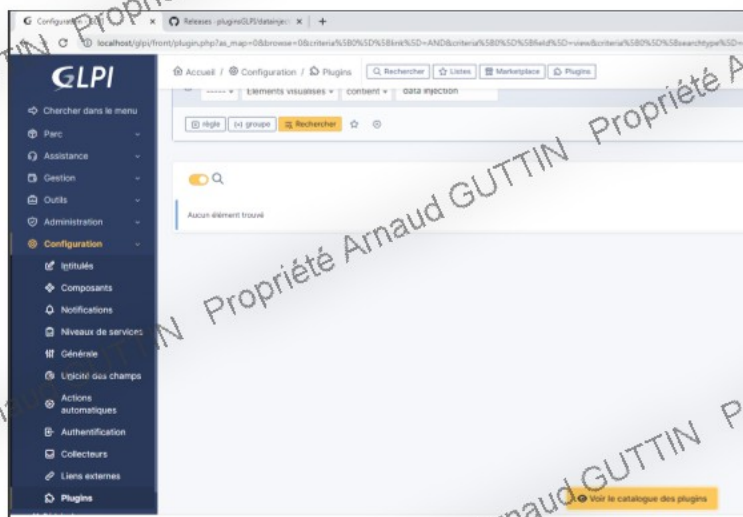


Vous êtes maintenant sur la page de connexion, vous pouvez vous connecter avec les identifiants donnés précédemment.

## Installation du module Data Injection

Nous allons maintenant installer le module Data Injection, ce module va nous permettre de pouvoir ajouter des données en masse dans notre environnement GLPI.

Veuillez vous rendre dans l'onglet Configuration dans le panneau de navigation à gauche, ensuite sélectionnez Plugins, faites rechercher et recherchez Data Injections, vous pouvez l'ajouter directement.

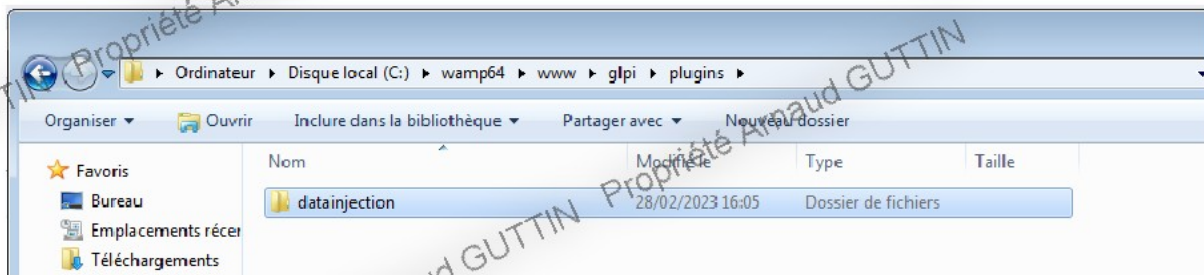


Si vous ne trouvez pas le plugin Data Injection, vous avez la possibilité de le télécharger directement sur Internet au lien suivant: <https://github.com/pluginsGLPI/datainjection>

Vous devrez ensuite placer le répertoire dé-archivé contenant le plugin au chemin suivant:

C:\wamp64\www\glpi\plugins\ (voir ci-dessous).



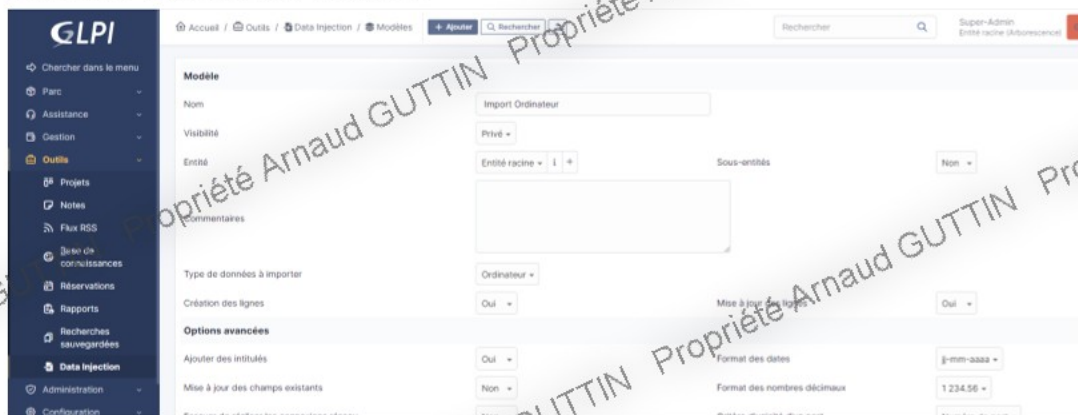


Vous pouvez ensuite l'activer en cliquant sur le bouton à droite du module (voir ci-dessous).



## Configuration d'un modèle de Data Injection

Vous pouvez maintenant vous rendre dans l'onglet Outils, puis Data Injection, veuillez entrer les paramètres figurant sur la capture d'écran ci-dessous, ces paramètres servent à configurer l'injection de données.



Une fois configuré vous pouvez importer votre fichier comportant les colonnes pour votre modèle. Faites Choisir un fichier, puis Charger le fichier. (voir ci-dessous)



Vous devez maintenant faire correspondre les colonnes de votre fichier avec les éléments de la base de données de GLPI. Cela permettra à GLPI de savoir dans quelle table et à quel élément sont ajoutées les colonnes de votre fichier (voir ci-dessous)

ata Injection / Modèles [+ Ajouter](#) [Rechercher](#) [Rechercher](#) Super-Admin Entité racine (Arbores)

En-tête du fichier	Tables	Champs	Champs de liaison
Fabricant	Ordinateur ▼	Fabricant ▼	<input type="checkbox"/>
Modele	Ordinateur ▼	Modèle ▼	<input type="checkbox"/>
Numéro de série	Ordinateur ▼	Numéro de série ▼	<input type="checkbox"/>
Responsable technique	Ordinateur ▼	Responsable technique ▼	<input type="checkbox"/>
Statut	Ordinateur ▼	Statut ▼	<input type="checkbox"/>
Type	Ordinateur ▼	Type ▼	<input type="checkbox"/>
Usager	Ordinateur ▼	Usager ▼	<input type="checkbox"/>
Nom OS	Système d'exploitation de l'élément ▼	Nom ▼	
Version OS	Système d'exploitation de l'élément ▼	Version ▼	
Edition	Système d'exploitation de l'élément ▼	Édition ▼	
Architecture	Système d'exploitation de l'élément ▼	Architecture ▼	
Date d'achat	...ions financières et administratives ▼	Date d'achat ▼	
Date de mise en service	...ions financières et administratives ▼	Date de mise en service ▼	

Vous pouvez enfin valider le modèle (voir ci-dessous).

Accueil / Outils / Data Injection / Modèles [+ Ajouter](#) [Rechercher](#) [Rechercher](#)

Modèle - Importateur

Modèle  
Fichier à injecter  
Correspondances  
Infos complémentaires  
**Validation**  
Historique 3  
Tous

[Valider le modèle](#)

## Utilisation d'un modèle Data Injection

Après avoir créé votre modèle d'importation des données, vous allez pouvoir l'utiliser pour importer vos données.

Pour ce faire, aller dans l'onglet Outils puis Data Injection, cliquer sur le bouton en forme de 3 petits traits, une interface va s'ouvrir. Il vous sera demandé de sélectionner un modèle d'importation, utilisez celui que vous avez créé précédemment. Ensuite, sélectionnez votre fichier comportant les données que vous souhaitez importer pour qu'elles puissent être stockées dans la base de données et que vous puissiez les retrouver dans l'environnement GLPI. Enfin cliquer sur Procéder à l'import. (voir ci-dessous)



Accueil / Outils / Data Injection / Importation du...

Rechercher

Utiliser un modèle existant

Modèle: Import\_Ordinateur

Information complémentaire (Choix du fichier)

Téléchargement fichier exemple

Fichier à injecter

Choix du fichier: Choisir un fichier (Aucun fichier choisi)

Encodage du fichier: Déttection automatique

Procéder à l'import Annuler

## Installation du module FusionInventory

Le module FusionInventory permet de faire l'inventaire automatique des machines, les postes et machines vont envoyer leurs données afin que le module puisse faire l'inventaire.

Pour le télécharger vous devez vous rendre sur la page GitHub du projet FusionInventory au lien suivant: <https://github.com/fusioninventory/fusioninventory-for-glipi>

Pour l'ajouter à GLPI, veuillez extraire le répertoire téléchargé au chemin suivant:

C:\wamp64\www\glpi\plugins\

Vous pouvez enfin l'activer en vous rendant sur l'onglet Configurations puis Plugin, et sélectionner le module FusionInventory puis faites add.

## Création d'utilisateurs

Pour créer et gérer vos utilisateurs, veuillez vous rendre dans l'onglet Administration puis Utilisateurs, c'est sur cette page que vous pourrez gérer la totalité de vos utilisateurs.

Pour ajouter un utilisateur vous pouvez cliquer sur Ajouter un utilisateur, (voir ci-dessous).

GLPI

Accueil / Administration / Utilisateurs

Ajouter Rechercher Listes

Actions: Ajouter utilisateur...

Éléments visualisés: contient

Rechercher

IDENTIFIANT	NOM DE FAMILLE	EMAILS
za		
zatoufly2		

15 lignes / page

De 1 à 2 sur 2 lignes

Vous pouvez enfin ajouter les caractéristiques de votre utilisateur, en entrant son nom, prénom, mot de passe, téléphone... (voir ci-dessous)

#### Utilisateur

**Nouvel élément - Utilisateur**

Identifiant	<input type="text"/>
Nom de famille	<input type="text"/>
Prénom	<input type="text"/>
Mot de passe	<input type="password"/>
Confirmation mot de passe	<input type="password"/>
Actif	<input type="button" value="Oui"/>
Valide depuis	<input type="text"/>
Téléphone	<input type="text"/>
Téléphone mobile	<input type="text"/>

## Mise en place de la gestion de tickets

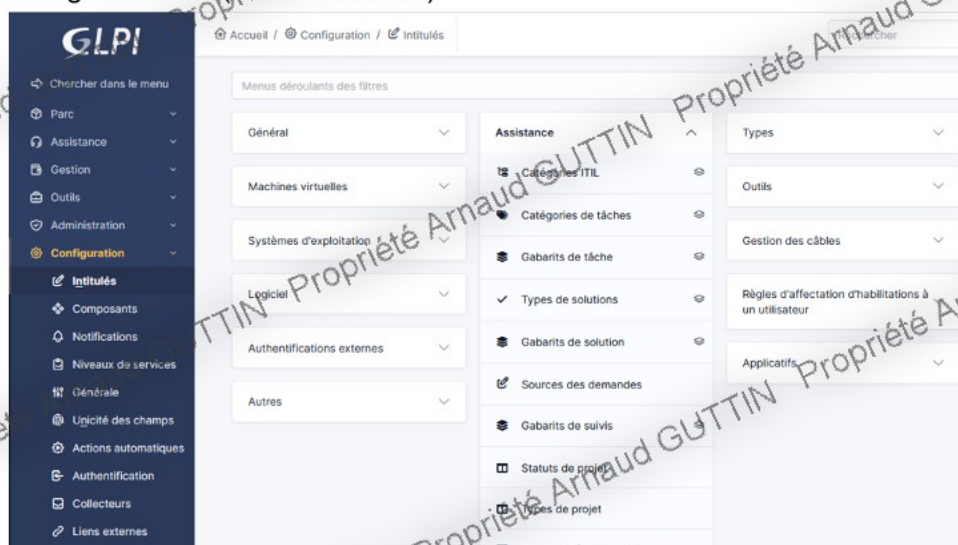
Avec l'outil GLPI, vous avez la possibilité de faire de la gestion de tickets.

Pour ce faire l'utilisateur devra se rendre dans l'onglet Assistance puis Tickets dans le panneau de navigation à gauche.

## Création de catégorie d'incident

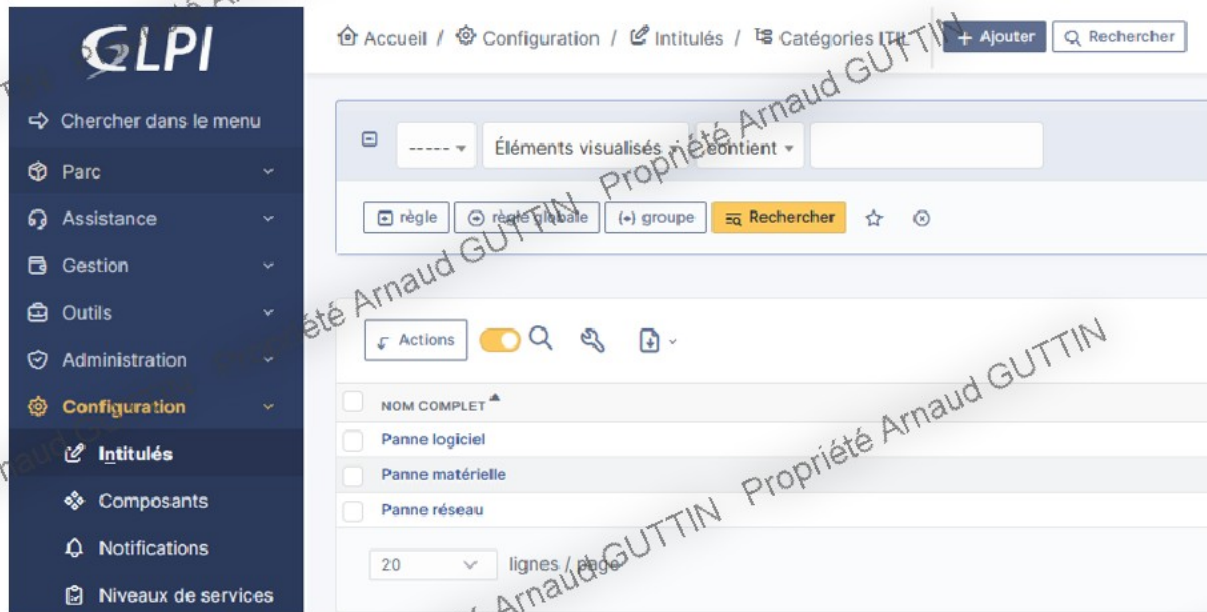
Vous avez la possibilité de créer des catégories d'incident que l'utilisateur pourra sélectionner lors de la création de son tickets, cela permettra d'archiver et de trier correctement les tickets par catégories.

Pour ce faire, rendez vous dans l'onglet Configuration puis Intitulés dans le panneau de navigation à gauche. Veuillez sélectionner le menu déroulant Assistance puis choisissez Catégories ITIL. (voir ci-dessous)



Vous pouvez cliquer sur le bouton Ajouter dans la barre frontale en haut. (voir ci-dessous)





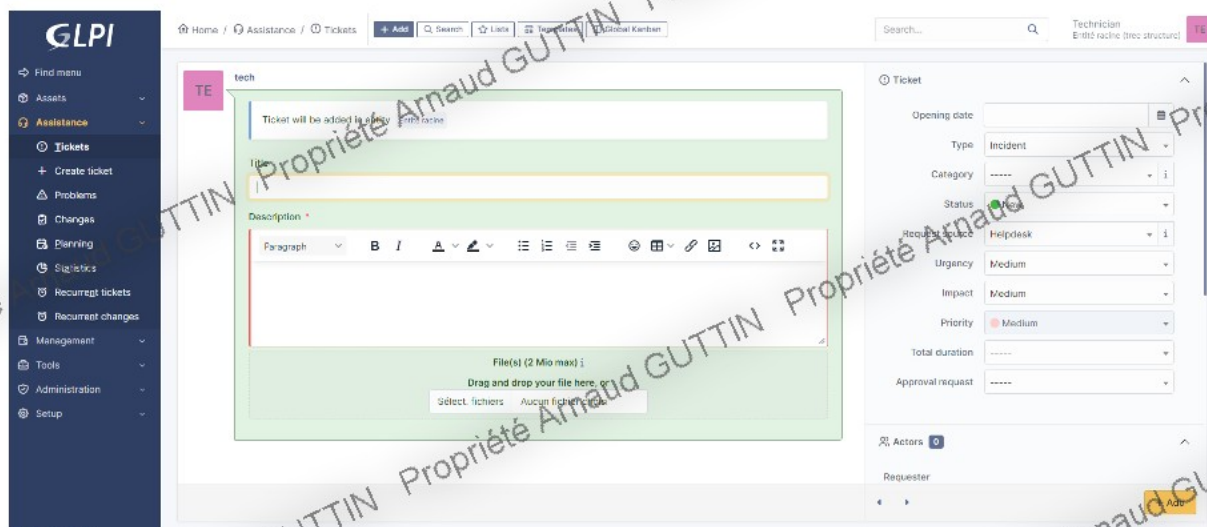
Vous pouvez maintenant donner un titre à votre catégorie, par exemple Panne logiciel, matériel, réseau comme ci dessus.

## Création de tickets

Vous pouvez créer un nouveau ticket en vous rendant sur l'onglet Assistance puis Ticket, enfin, en cliquant sur le bouton add, dans la barre de navigation frontale en haut de page, vous pourrez ajouter un ticket. (voir ci-dessous).



L'utilisateur pourra alors créer son ticket en ajoutant un titre, son problème, la priorité, la catégorie, l'impact, la personne concernée...



Dans l'interface des tickets, l'utilisateur aura d'avoir l'historique et tous les tickets en cours. Chaque ticket a un fil de discussion avec la/les personne(s) concernée(s).

Dans chaque ticket, vous avez la possibilité de créer une tâche pour tenter de répondre au problème, de proposer une solution, d'ajouter des documents comme des documentations ou des procédures. Ce menu se situe en bas du fil de discussion du ticket sur le menu déroulant Réponse, (voir ci-dessous).

